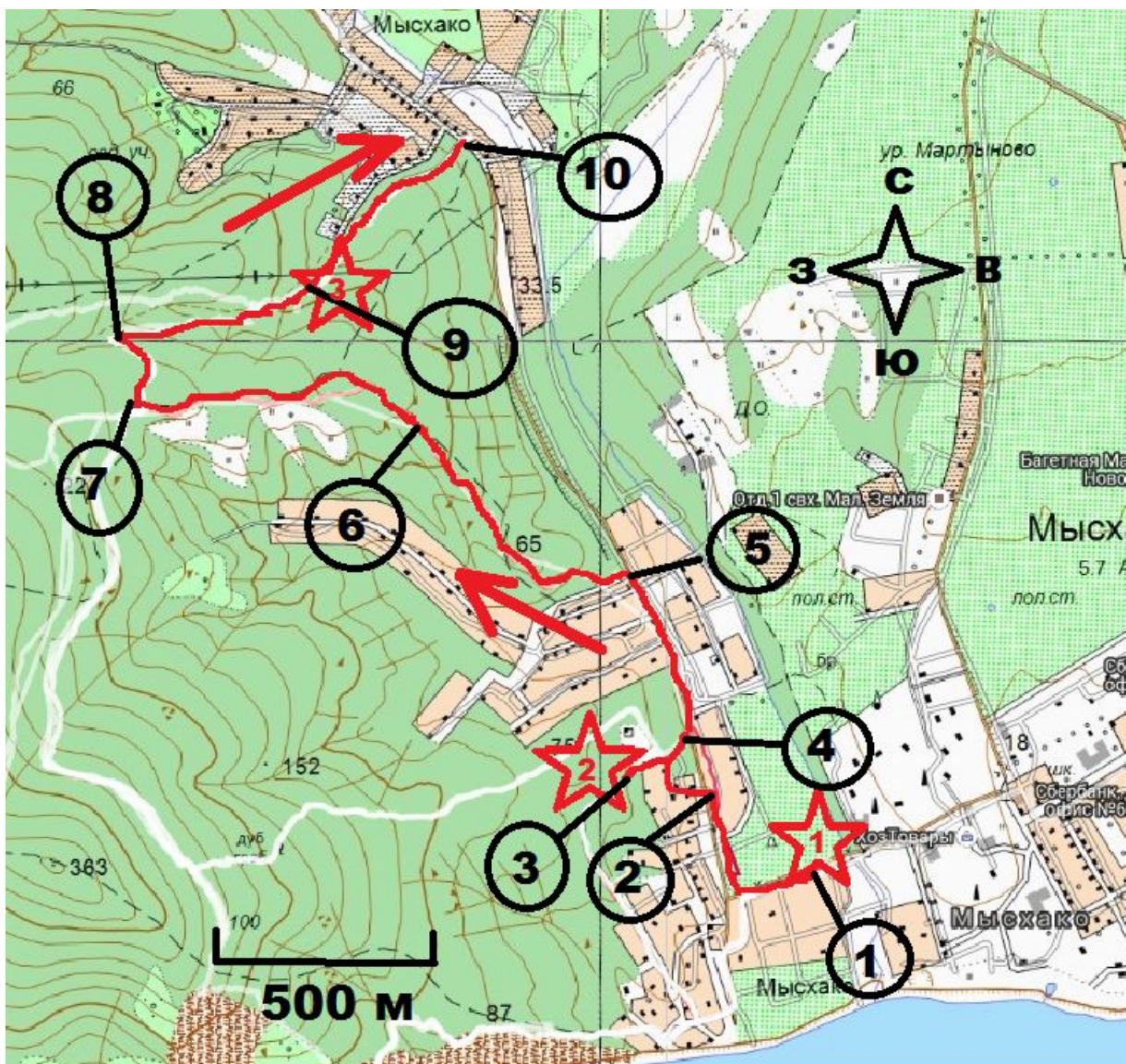


Маршруты ПВД для школ города Новороссийска Нечаев А.Н.

1. Маршрут 1 "По горе Колдун" в Мысхако 3,5 км 4 - 5 часом Для младших классов



Маршрут начинается у мемориала "Долина смерти" тчк . 1

Следуем на восток 200 м и поворачиваем на право, в гору. На остановке переходим улицу и по ул. Заречной тчк . 2 идём на северо-запад к месту расположения штаба 8-й Гвардейской бригады к памятнику "БЛИНДАЖ" на месте командного пункта 8-й Гвардейской бригады. тчк.3.

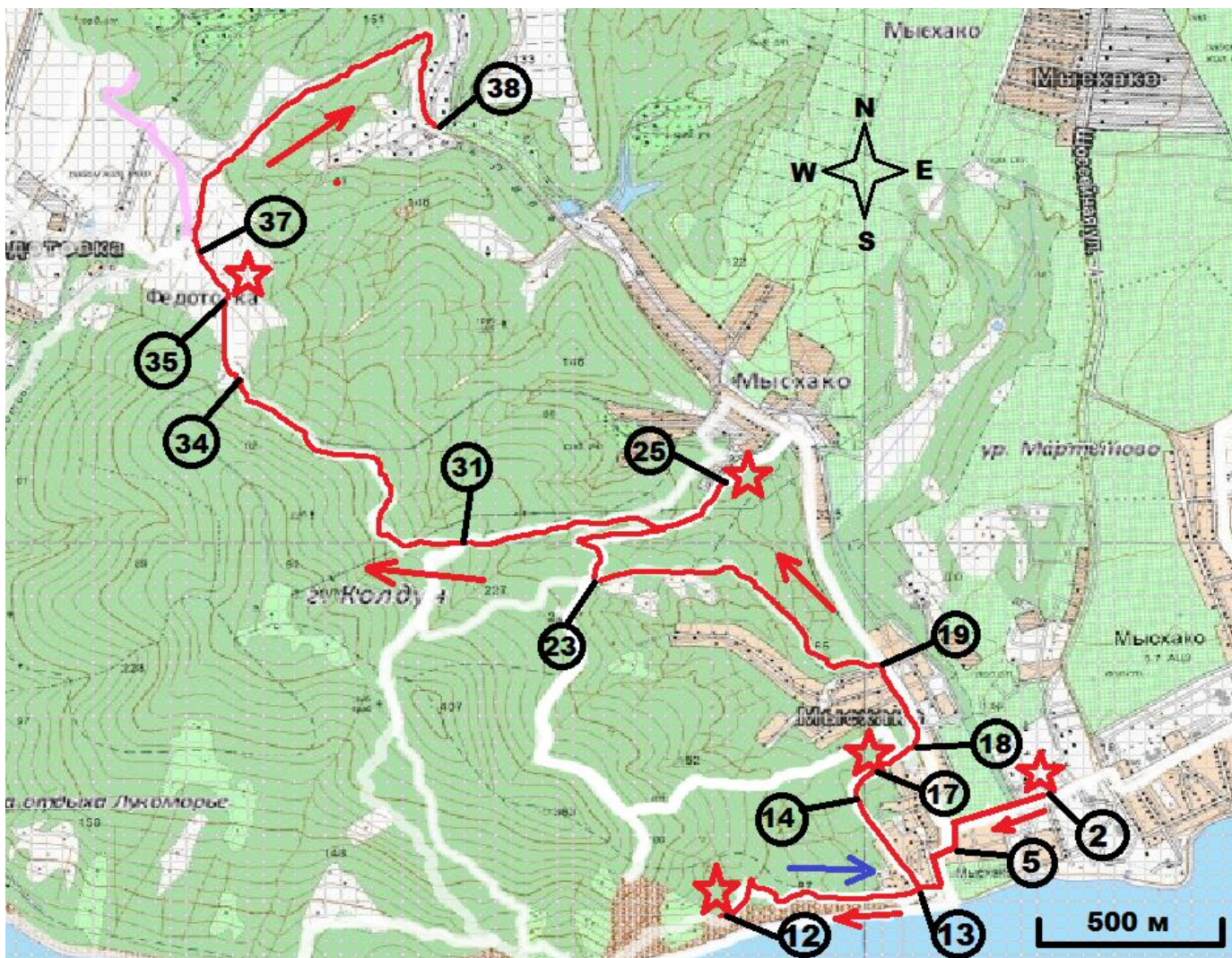
Внутри блиндажа есть стенд с фотографиями 1943 года и Указ о присвоении Новороссийску 14 сентября 1973 года почётного звания " Город-Герой ". От блиндажа следуем на северо-восток, проходим трансформаторную подстанцию, лестнице выходим на шоссе тчк.4 и поворачиваем налево. Через 300 м, пройдя микрорайон Изумрудный, тчк.5 поворачиваем влево вверх на запад в обход гостиницы. Дорог заканчивается через 100 м и начинается тропа. Тропа

идёт по отрогу, по руслу сухого ручья вначале на северо-запад затем на запад. На развилке троп **тчк.6** идём влево. Через 300 м тропа круто на 135 гр. поворачивает вправо **тчк . 7** и спускается вниз. Спустившись в ущелье, **тчк.8** поворачиваем вправо. Тропа идёт по левому склону ущелья и через 400 м **тчк.9** видим памятник на месте командного пункта 107-й Стрелковой бригады. Здесь же находится родник. На этом месте можно устроить привал.

К остановке маршруток №№ 22, 31 спускаемся вниз по тропе, проходим по дорожке через огород . Дорожка упирается в забор, поворачиваем направо и через калитку выходим в переулок Мускатный. Идём вниз 200 м справа будет остановка маршруток. **тчк. 10. Здесь маршрут заканчивается.**

Маршрут 2 "ВЕСНА 1945 ГОДА"
10 км 5 - 6 часов для 5-х классов и старше

Вариант А



Маршрут начинается у мемориала "Долина смерти" в посёлке Мысхако. Доехать можно на маршрутках №№ 22, 31. Мемориал состоит из четырёх памятников. Памятник "Карта", памятник "Взрыв" тчк.2, памятник "Календарь" и дерево, посаженное Л.И. Брежневым в 1974 году. Следуем по красивой дорожке на запад и через 200 м поворачиваем влево к морю тчк.5 ещё через 200 м поворачиваем вправо подъём по дороге. Дорога заканчивается, начинается тропа вначале она идёт в гору, затем вдоль обрыва траверсом по южному склону. Надо преодолеть небольшую 10 м осыпь и через 700 м подходим к памятнику "ЗВЕЗДА" тчк.12 на месте братской могилы. Здесь захоронены останки 36 воинов 107-й Стрелковой бригады. Памятник сооружён в 2009 году энтузиастами под руководством Александра Кампера. Здесь будет уместным спеть песню В. Высоцкого "На братских могилах".

Обратно в посёлок Мысхако возвращаемся по той же тропе. Следует помнить, что близко подходить к обрыву над морем опасно. Через 900 м от памятника "Звезда" **тчк.13** поворачиваем влево вверх на 90 гр. следуем на северо-запад по ул. Новая Заречная 400 м до дома на воротах гаража нарисовано солнце и идём по правой дороге.

Через 200 м дорога заканчивается и надо повернуть вправо вниз в кусты **тчк.16**. Тропинки здесь пока нет и следует соблюдать дистанцию до впередиидущего. Через 50 м выходим к памятнику "БЛИНДАЖ" на месте командного пункта 8-й Гвардейской бригады. **тчк.17**. Внутри блиндажа есть стенд с фотографиями 1943 года и Указ о присвоении Новороссийску 14 сентября 1973 года почётного звания "Город-Герой".

Следуем на северо-восток, походим трансформаторную подстанцию и по лестнице выходим на шоссе **тчк.18** и поворачиваем налево. Через 300 м, пройдя микрорайон Изумрудный, поворачиваем влево вверх на запад. Дорога заканчивается через 100м и начинается тропа. Тропа идёт по отрогу, по руслу сухого ручья вначале на северо-запад затем на запад.

Через 300 м тропа круто на 135 гр. поворачивает вправо **тчк. . 23** и спускается вниз. Спустившись в ущелье, поворачиваем вправо. Тропа идёт по левому склону ущелья и через 400 м **тчк.25** видим памятник на месте командного пункта 107-й Стрелковой бригады.

В ущелье есть места для палаток, кострище и несколько родников.

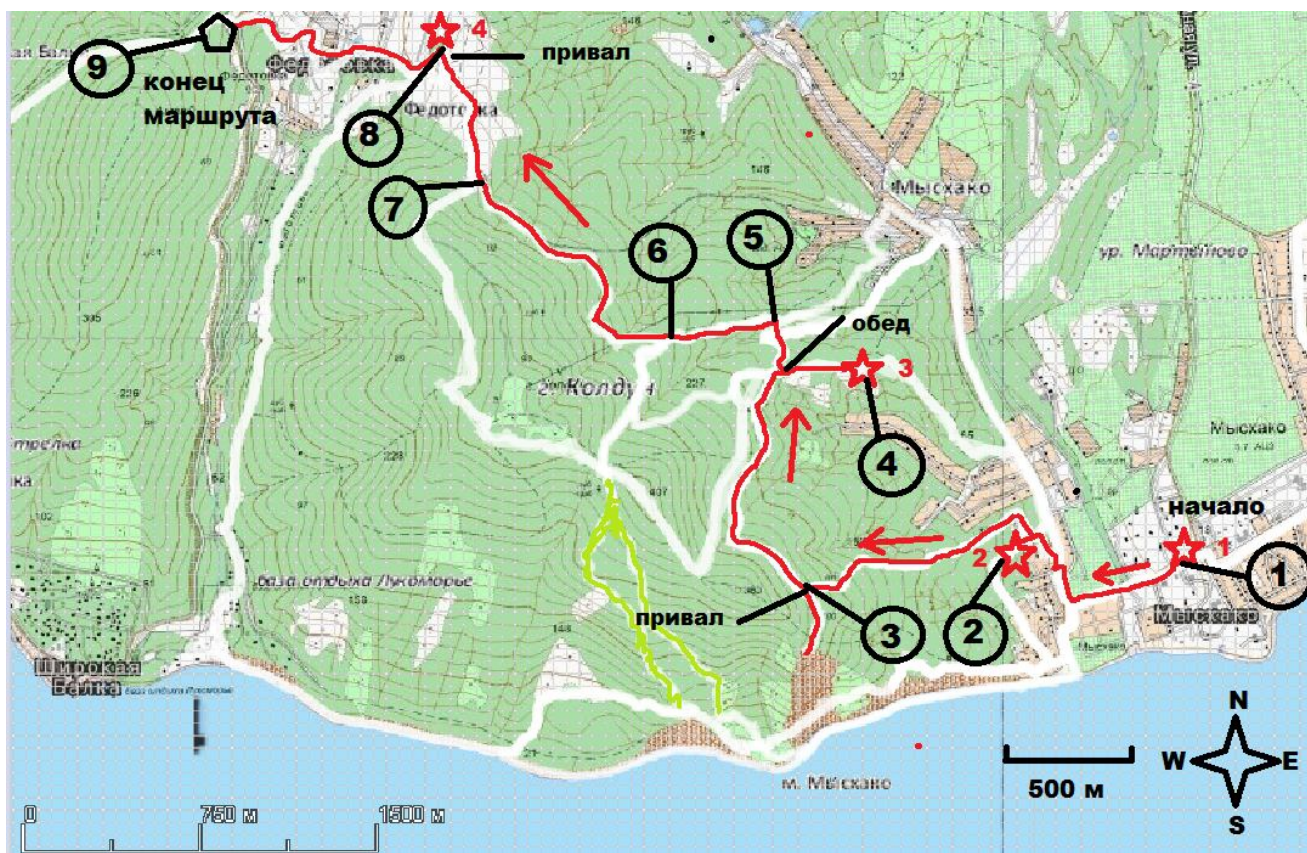
От памятника следуем на запад по тропе по правому склону вверх **тчк.26**. Через 300 м **тчк.27** поворачиваем влево вверх по хорошо натоптанной тропе. По ней военнослужащие ходят от остановки маршруток на гору Колдун.

Важный поворот направо **тчк. 31** находится в 700 м от выхода на тропу. На этом отрезке мы поднимаемся на 100 м. Тропа следует на запад, затем на север и северо-запад по северо-восточному склону горы Колдун и через 700 м выходит на поляну, к которой подходит лесная дорога. Из леса дорога выводит через 700 м. **тчк . 34** и спускается вниз к посёлку Федотовка. Следуя на север вниз, через 600 м выходим на маленькое кладбище, где установлен памятник на братской могиле десантникам ВДВ, погибшим в 1943 году **тчк 35**.

Полевая дорога идёт на север до виноградников и через 300 м поворачивает вправо вниз **так . 37**. Следуя по этой дороге, через 2,80 км выходим на остановку маршруток №№ 22, 31 у памятника "РУБЕЖ" **тчк.38**. Здесь маршрут заканчивается.

Маршрут 3 "ВЕСНА 1945 ГОДА" 8 км Время 5 - 6 часов

Вариант Б



Маршрут начинается у мемориала "Долина смерти" чтк.1

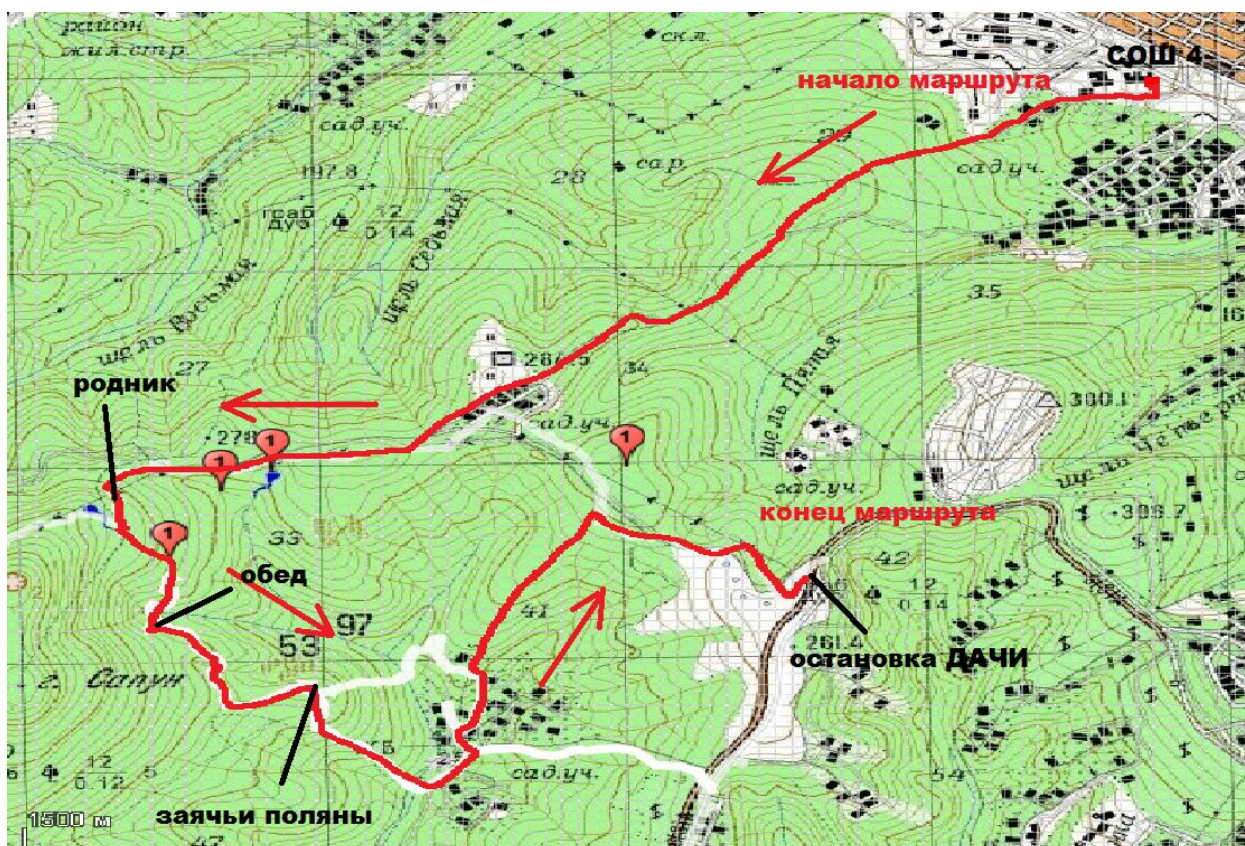
Следуем на запад 200 м и поворачиваем вправо в гору. На остановке переходим улицу и по ул. Заречной.

Идём на северо-запад к месту расположения штаба 8-й Гвардейской бригады **тчк .2**. От места штаба по грунтовой дороге по пер. Звёздный следуем в верх и через 600 м входим на тропу по горе Колдун, идём на запад через 600 м (это самый трудный участок маршрута) перекрёсток троп **тчк.3**. 300 м на юг можно выйти к обрыву высотой 300 м. Тропа идёт траверсом по восточному склону горы вначале на северо-запад затем на север и через 1500 м выходит в ущелье, где есть родник и памятный знак на месте штаба 107 -й бригады **тчк.4**,

По правому склону ущелья на север и вверх через 300 м выходим на тропу, ведущую на запад на вершину **тчк.5**. Через 600 м поворачиваем вправо на северо-запад **тчк.6** и 1300 м выходим из леса на грунтовую дорогу **тчк . 7** в посёлок Федотовка. Через 500 м заходим на маленькое кладбище, где установлен памятник на братской могиле десантников ВДВ **тчк.8**. До остановки автобуса № 102 в п. Федотовка 1100 м. **тчк . 9** . **Здесь заканчивается маршрут.**

**Маршрут 4 " Знакомыми тропами"
от 4-й гимназии до г. Кабахаха остановка Дачи
10 км 6 - 7 часов с одним обедом**

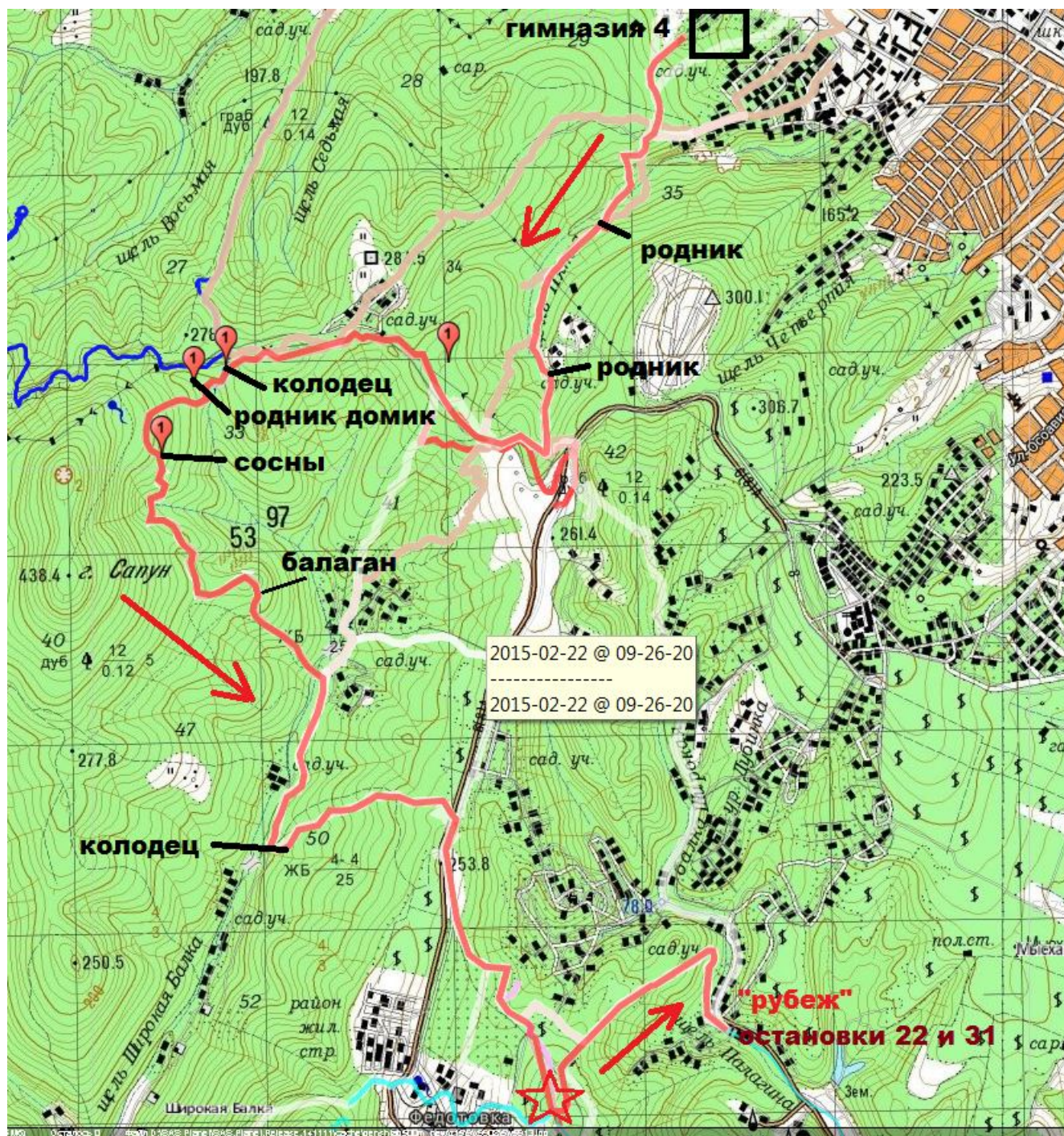
Вариант А



Маршрут можно начинать как от гимназии и № 4 так и от остановки ДАЧИ автобуса № 102. **Описание маршрута идёт от СОШ. № 4.** По территории школы через ворота выходим на бетонку и идём вверх. Через 450 м дорога заканчивается и по тропе мы идём до трассы трубопровода по азимуту 230 гр. и поворачиваем налево. Через 1 км мы пересекаем ЛЭП, а ещё через 1500 м подходим к дачам. Оставляем их слева выходим на дорогу, идущую под ЛЭП. Через 600 м будет важный поворот влево на тропу, которая идёт мимо колодца и родника. От родника тропа поднимается в гору и через 400 м подходит к "Вековой сосне". От школы до сосны 4 км. **(В этом месте маршрут можно прекратить и вернуться обратно по этим же тропам и дорогам.)** В нижней части сосновой рощи начинается тропа, следующая вниз к Заячьим полянам, где установлен балаган. Через 700 м переходим ущелье по мостику из стволов деревьев и ещё через 500 м видим балаган. Следуя на юг и юго-восток, через 700 м выходим на старую дорогу в Широкую балку и поворачиваем налево. Через 250 м надо повернуть влево на азимут 310 гр. дорога пойдёт в гору по отрогу и по азимуту 10 гр. перейдёт в тропу. Через 1400 м тропа выведет нас на ЛЭП и дорогу, ведущую на восток к остановке автобуса "дачи" через 1200 м. **Здесь маршрут заканчивается.**

**Маршрут 5 "Знакомыми тропами"
от гимназии № 4 до Мысхако " 17 км 6-7 часов**

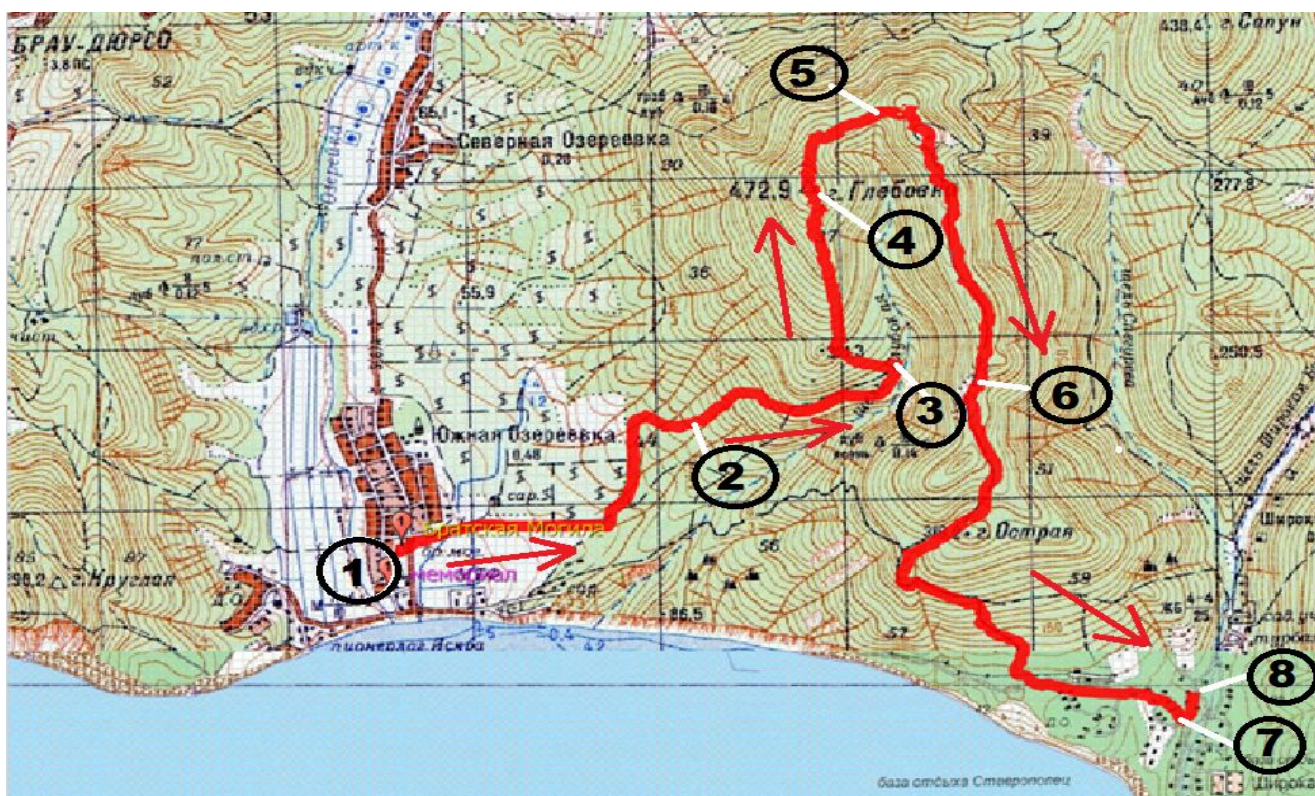
Вариант Б



Маршрут можно начинать как от гимназии № 4. По территории школы через ворота выходим на бетонку и идём вверх. Через 450 м дорога заканчивается и по тропе мы идём до трассы трубопровода по азимуту 230 гр. и поворачиваем налево. Через 1 км мы пересекаем ЛЭП, а ещё через 1500 м подходим к дачам. Оставляем их слева выходим на дорогу, идущую под ЛЭП. Через 600 м будет

важный поворот влево на тропу, которая идёт мимо колодца и родника. От родника тропа поднимается в гору и через 400 м подходит к "Вековой сосне". От школы до сосны 4 км. В нижней части сосновой рощи начинается тропа, следующая вниз на Заячьим полянам, где установлен балаган. Через 700 м переходим ущелье по мостику из стволов деревьев и ещё через 500 м видим балаган. Следуя на юг и юго-восток через 700 м, выходим на старую дорогу в Широкую балку. **(Здесь можно повернуть влево и выйти к остановке 102-го автобуса)** Но мы поворачиваем вправо идём к морю и через 900 м, перейдя на левый берег, поворачиваем влево вверх на северо-восток. Через 100 м выходим на полянку-площадку. В 30 метрах к западу расположен колодец необычной овальной формы. От левого верхнего угла этой полянки начинается тропа вверх на северо-восток, а затем на восток через 1100 м выходим на шоссе в Широкую балку. Через 600 м отходим от шоссе на юго-восток и по грунтовой дороге идём через виноградники через 1200 м выходим на маленькое кладбище, где установлен памятник на месте братской могилы 1943 года десанта ВДВ. От памятника следуя 200 на север, затем на северо-восток и через 1600 м следуя по дороге, выходим к памятному знаку "Рубеж" (ёж). Здесь конечная остановка маршруток №№ 22 и 31. **Маршрут закончен.**

Маршрут 6 " Из Южной Озерейки в Широкую балку" Протяжённость 15 км ; продолжительность 7 часов



В Южную Озерейку приезжаем автотранспортом. Автобус № 101 отходит от остановки Центральный рынок в 06 05 , 07 45, 10 40, 12 40, 14 10, 16 15 и 18 15. Стоимость билета 25 руб. ехать 40 мин. Выходим на предпоследней остановке. Вправо от остановки в 100 метрах находится братская могила, в которой покоятся моряки и солдаты морского десанта 1943 г. На этом месте установлен мемориал. **тчк.1**

Переходим шоссе и следуем на восток по грунтовой дороге мимо Крестьянского Подворья Ивана (Яниса) Каракезиди. Место приметное золочёная маковка на колокольне, камышовые крыши. Здесь производят элитное вино. Через 1,4 км Дорога поворачивает на север и через 600 м **тчк. 2** выходим на шоссе и переходим его и следуем на юго-восток. Через 200 метром по грунтовой дороге поднимаемся в верх **тчк. 3** не доходя до заднего створного знака , сворачиваем влево и на подъём ведёт тропа через мелколесье. Каменистая тропа идёт в верх по южному склону горы Глебовка на восток .Через 1,4 км подходим к развилке троп. **тчк.3)** . Если пойти прямо по ущелью то метров через 300 будет поляна, кострище. На развилке поворачиваем влево на северозапад вверх тропа грунтовая идёт по отрогу горы Глебовка, видны следы квадроциклов. В сырую погоду земля очень хорошо налипает на обувь. Подъём становится круче до 25 гр., через 1,8 км выходим на вершину горы Глебовка. **тчк.4** Высота 489 м показал альтиметр. Это самая высокая точка маршрута.

По обеим сторонам от тропы изобилие весенних цветов пролески, примулы, галантусы. Тропа идёт на спуск, и через 1,5 км подходим к поляне, кострищу и месту где когда то был стол **тчк.5** От этой поляны идут три дороги. Самая правая (по ходу) дорога на юго-восток, это в Широкую балку. Средняя дорога, на северо-восток, вдоль северо-западного склона горы Сапун ведёт на г. Кабахаха. Дорога в направлении северо-запад выходит в пос. Глебовка.

Грунтовая дорога идёт под уклон и через 2,3 км выходит на поляну Кругозор **тчк.6**. Здесь кострище и прекрасный вид на море.

Дорога вначале идёт на юг, затем поворачивает на юго-запад по левому склону горы Острая. Через 2,0 км от Кругозора дорога становится каменной, поворачивает на юго-восток, и следует вниз как бы вдоль моря и становится круче. Через 3,0 км от Кругозора выходим на линию ЛЭП поворачиваем влево. Через 500 м влево уходит тропа, по которой тоже можно пройти к базе отдыха "Горный родник". Дорога спускается вниз между дач и баз отдыха и выходит на асфальтовую дорогу **тчк.7** поворачиваем налево и через 100 м входим в ворота базы отдыха "Горный родник" **тчк.8** Маршрут 14 км. Время перехода 6 часов.

Маршрут 7 " На озеро "

из Южной Озерейки до Абрау Дюрсо 13 - 15 км 6 - 7 часов



Маршрут начинается в п. Южная Озерейка, куда ходит 101 автобус в 07 45 от Кутозовского кольца. От пляжа поворачиваем направо и по ул. Прибрежной идём в западном направлении. После прохода всех баз отдыха по грунтовой дороге азимут 300 гр. следуем 300 м и входим в мелколесье по тропе. Тропа идёт на подъём по азимуту 310 гр. 700 м выходим на перевал, где стоит стол. Затем мы спускаемся к дачным участкам и обходим их справа. Далее по горной дороге наверх к очистным сооружениям 1100 м. От них по дороге спускаемся к озеру Абрау-Дюрсо ещё 1100 м. выходим на асфальтовую дорогу вокруг озера и поворачиваем налево. Через 1500 м дорога поворачивает в сторону Лиманчика, а тропа наверх идёт по азимуту 270 гр. тропа крутая. Через 900 м тропа круто поворачивает вправо на азимут 20 гр. далее она идёт по гребню до телевышки 2500 м и выходит на грунтовую дорогу, а ещё через 500 м. выходит на асфальт. До автобусной остановки 1800 м ходит 102 автобус и маршрутки.

Маршрут 8 "Вокруг озера через Лиманчик."

Из Южной Озерейки до Абрау Дюрсо 13 км 5 - 6 часов

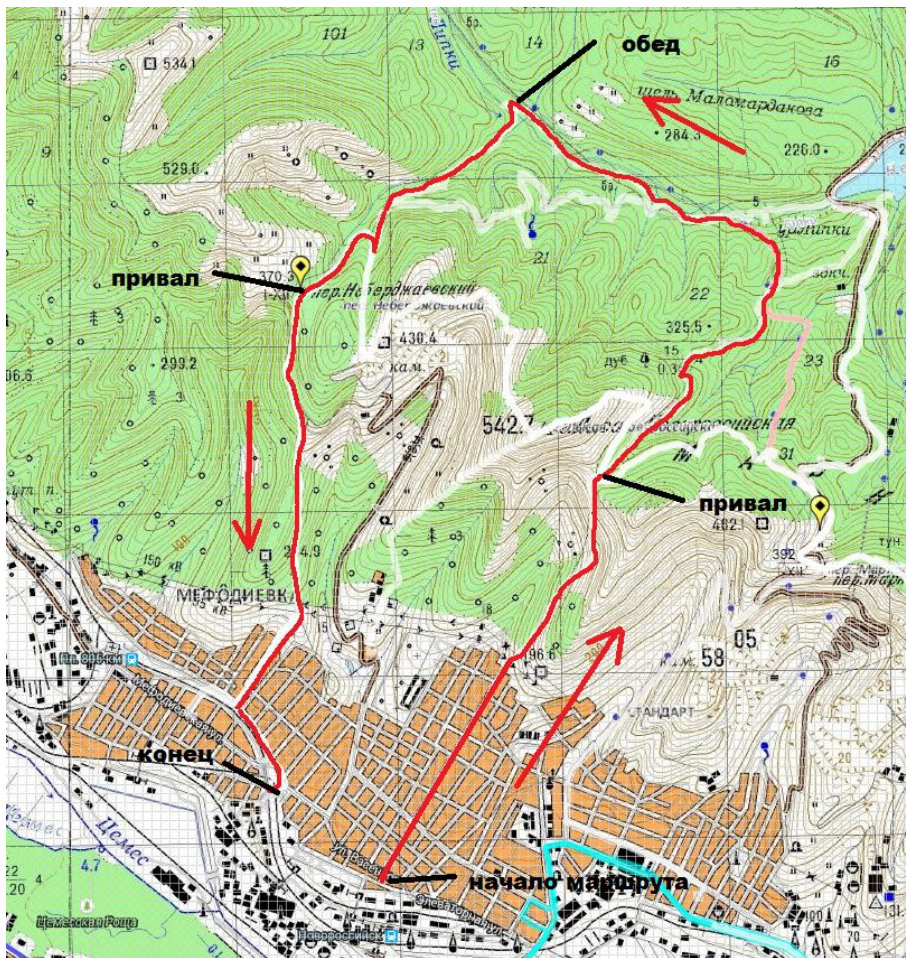


До Южной Озерейки едем автобусом № 101 от Кутузовского кольца в 07 45
Маршрут начинается в п. Южная Озерейка тчк.1. Здесь надо посетить мемориал на месте братской могилы морского десанта 1943 года. От пляжа поворачиваем направо и по ул. Прибрежной идём в западном направлении. После прохода всех баз отдыха по грунтовой дороге азимут 300 гр. следуем 300 м и входим в мелколесье по тропе **тчк. 2.** Тропа идёт на подъём по азимуту 310 гр. 700 м выходим на перевал, где стоит стол **тчк.3**

От стола следуем на юг, по дороге обходим ущелье и через 2000 м подходим к дому Йога. Это двухэтажная беседка над обрывом **тчк.4.** Далее на запад по тропе вдоль обрыва и вниз и через 1700 м выходим к Лиманчику **тчк. 5.** Здесь можно сделать привал. Далее по бетонной дороге вверх на северо-запад 600 м и уходим влево на тропу Азимут 340 гр. **тчк.6** (перед началом забора). Тропа идёт лесом через 1200 м, мы выходим на тропу, которая идёт от озера Абрау-Дюрсо и поворачиваем влево на запад **тчк. 7** Через 400 м тропа поворачивает на север **тчк.8** и идёт по хребту западного берега озера Абрау -Дюрсо до телевышки **так. 9.** От телевышки уже по дороге выходим на дорогу из п. Абрау-Дюрсо в п. Дюрсо. **Тчк.10.** Следуем вправо вниз в посёлок Абрау-Дюрсо до остановки 1800 м. До автобусной остановки 1800 м **так. 11.** Ждём 102 автобус или маршрутку.

Маршрут 10 "Кирпичные поляны"

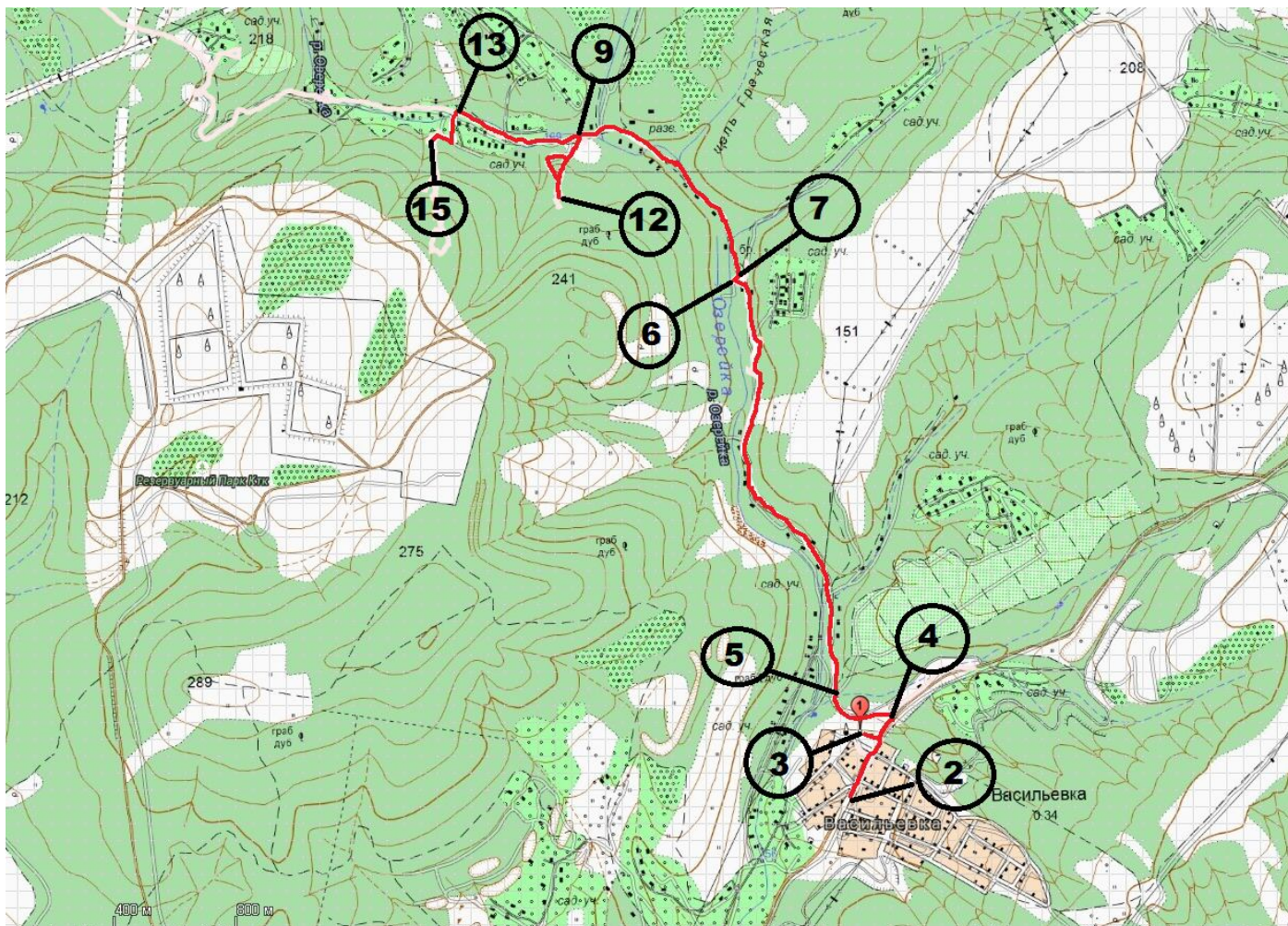
От остановки Железнодорожная больница. 12 км 6 - 7 часов два привала



Маршрут начинается на Мефодиевке остановка Мефодиевский рынок. По ул. Кирова поднимаемся вверх, через 1500 м городская застройка заканчивается, и по горной дороге поднимаемся на пер. Мефодиевский (Красовского) 1300 м азимут 40 гр. Затем 10 гр. набор высоты 350 м. Далее тропа идёт вниз по северному склону Маркхотского хребта азимут 50 гр. через 1200 м. Справа от тропы будет родник, а через 2200 м от перевала тропа выйдет на дорогу к Неберджаевскому водохранилищу идём налево по азимуту 270 гр. затем 290 гр. вдоль реки Липки и через 1600 м приходим на Кирпичные поляны. Переходим на правый берег идём вверх азимут 230 гр. через 600 м справа будет большой родник, а через 1000 м выйдем на дорогу, идущую на Неберджаевский пер. Идём вправо по дороге в гору через 800 м выйдем перевал. Спускаясь вниз азимут 175 гр. через 2600 м выйдем на ул. Краснодарская и повернём налево и через 1100 м. Будем на остановке троллейбуса и маршруток № 10, 15, 32.

Маршрут 11 "К Дольменам у п. Васильевка"

Маршрут 7,0 км. Время без учёта транспорта 4 часа. Привал один.



Маршрут начинается от остановки автобусов № 101 и 102

у Кутузовского круга. Автобусы ходят по расписанию 07 10, 07 45, 09 55, 10 40. Позже выезжать не рекомендуется. Можно уехать на маршрутках 101 и 102. Они ходят через 20 мин., но в два раза дороже. Ехать до Васильевки **тчк. 2** примерно 30 мин. Следуем по тротуару северо-восток и через 200 м слева видим памятник на месте братской могилы **тчк. 3**. Дорога идёт вниз и через 100 м поворачиваем на запад **тчк. 4**. На перекрёстке дорог следуем прямо по хорошо накатанной дороге азимуту 350 гр. **тчк. 5**. Дорога следует вдоль русла реки Южная Озерейка по левому берегу. Через 2000 м видим слева остаток дерева который, окрестили "баобаб" **тчк. 6**. Рядом находится родник. На развилке дорог **тчк. 7** следуем по левой.

Дорога переходит на правый берег с общим направлением на северо-запад. Через 900 м развилка дорог **тчк. 8** следуем по левой дороге. Через 300 м надо повернуть влево между садовыми участками **тчк. 9** и идти вверх по дороге азимут 200 гр.

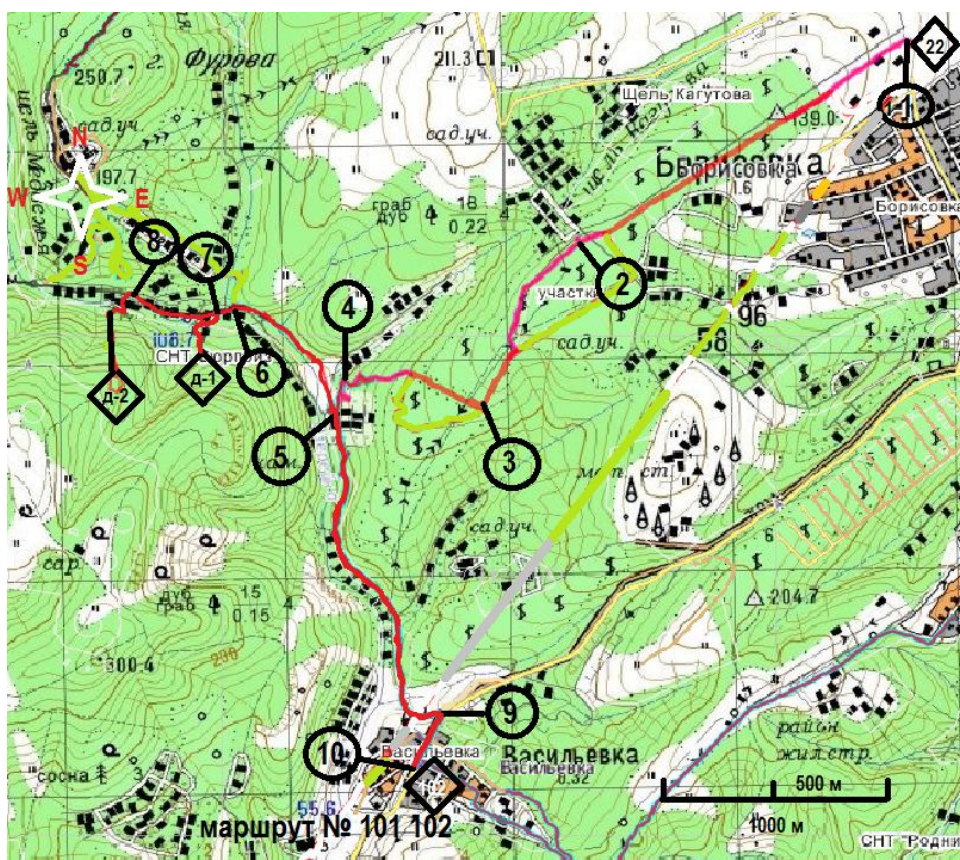
Дорога заканчивается через 200 и переходит в тропу, а тропа через 80 м выходит на лесную дорогу. Эта дорога вначале идёт на юг, затем поворачивает вправо и выводит на поляну, на которой находится комплекс из шести дольменов **тчк. 12**

После осмотра дольменного комплекса, спускаемся вниз на дорогу по долине реки и поворачиваем влево на запад. Через 300 м поворачиваем влево между садовыми участками на азимут 225 гр. **тчк 13**. Через 200 м подходим к развилке и идём прямо. Через 100 м выходим на поляну конечный пункт нашего похода **тчк. 15**, Это камни дольменов, которые были на пути трубопровода КТК в Южную Озерейку.

Обратно возвращаемся в п. Васильевка по дороге садовых кооперативов "Бриз" и "Сюрприз" на остановку в посёлке Васильевка.

К потенциальным неприятностям этого маршрута можно отнести большие лужи на дороге и возможность быть обрызганным, проезжающим транспортом, а также наличие бездомных собак.

" К дольменам из Борисовки "



Подробное описание характера пути

Мы выходим на конечной остановке маршрутки № 22 в п. Борисовка у магазина. (тчк 1). Проходим на север 100 м и поворачиваем влево на ул. Агатовая и идём вверх $A=235$ гр. 1600 м. Заканчивается жилая застройка и дорога немного поворачивает вправо вдоль дачных участков. Там можно найти место для первого привала (тчк 2). Затем дорога идёт по краю поляны $A 230$ гр. 900 м. Мы видим столб Л и сворачиваем вправо в лес на тропу $A 300$ гр. (тчк 3) тропа идёт вниз по мелколесью, через 350 м она поворачивает влево $A 250$ гр. Через 650 м от входа на тропу тропа поворачивает влево и круто спускается к дороге (тчк 4) По дороге $A=200$ гр. 150 м выходим к развилке (тчк 5) рядом находится слева родник и

остаток ствола дерева которое образно называли "Баобаб" . Круто поворачиваем на $A = 340$ гр. вверх по течению реки Озерейка через **700 м (тчк 6)** Идём влево по дороге вверх до дольменов **200 м** Дольменный комплекс, доживший до наших дней состоит из пяти дольменов **(тчк Д-1)**

После отдыха, перекуса и совместных фотографий той же дорогой спускаемся вниз. **(тчк 7)** поворачиваем влево $A = 240$ гр. идём по дороге **500 м** идём по левой дороге вверх, $A=200$ гр. всего **200 м, (8)**. Затем прямо, (справа будет трансформаторная будка). , дорога вправо в гору и выходит на поляну **(тчк Д-2)** где собраны камни дольменов с трассы нефтепровода и установлены по совету археологов. Это конечная точка нашего маршрута.

К посёлку Васильевка к автобусной остановке идём по дороге вниз по течению реки Озерейка. Через **3,0 км** подойдём в повороту влево тчк **(9)**.

$A=210$ гр. через **150м** справа будет памятник на братской могиле **(тчк 10)**. К остановке **автобусов №№ 101 и 102** в Новороссийск надо перейти дорогу по пешеходному переходу. Рядом с остановкой находится магазин

**Маршрут 12 "На озеро БАМ где летом цветут лотосы)
Маршрут начинается в посёлке Большие хутора и
15 км 7 - 8 часов два привала**



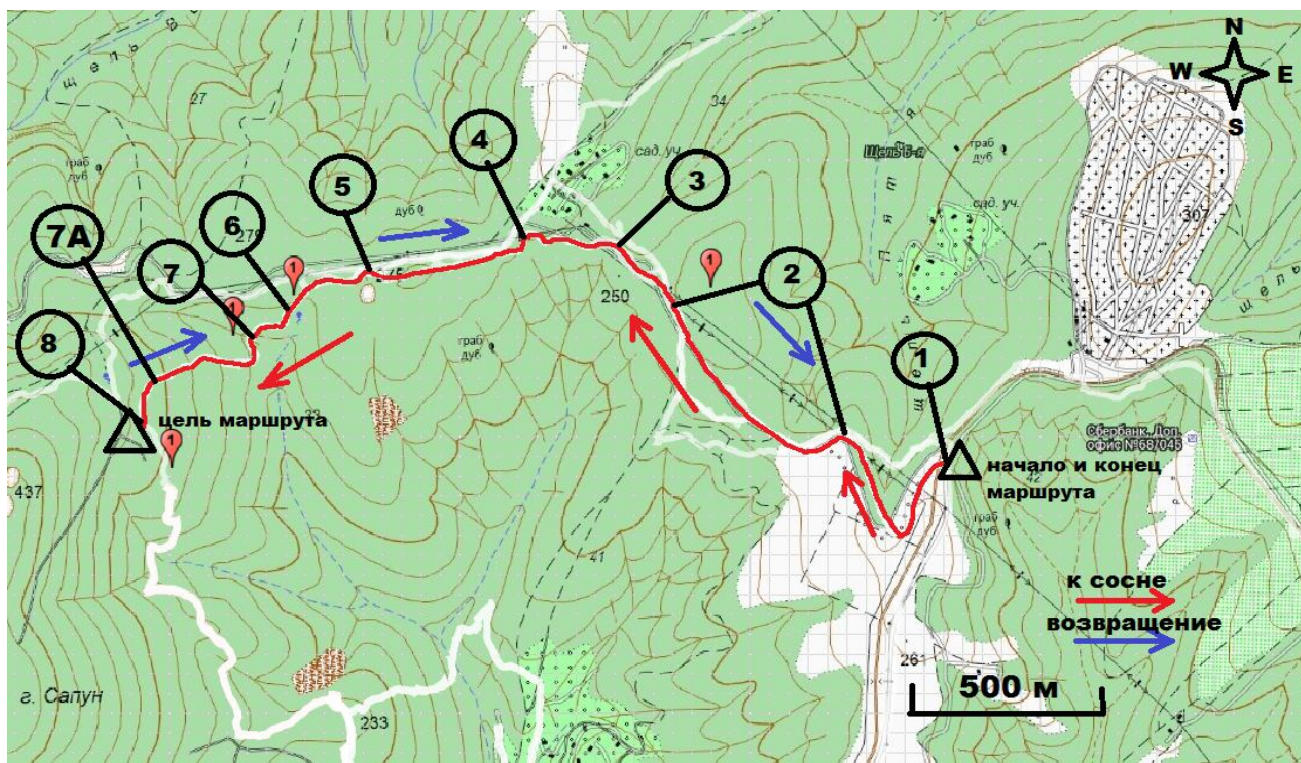
В 07 10 отходит автобус на Большие хутора. Надо выйти не доезжая посёлка и по грунтовой дороге дойти до виноградников. Дорога пойдёт вниз азимут 240 гр через 1500 м будет озеро Бам.

Обходим его по юго-восточному берегу 800 м выходим на дамбу и поворачиваем влево на дорогу и через 4300 м приходим с лесничество лесничество Абрау Дюрсо. Там есть колодец с чистой водой. Дорога идёт по левому берегу реки Дюрсо. Через 3000 м приходи м п. Дюрсо. 1500 м

Проходим по посёлку и поворачиваем налево азимут 100 гр через 100 м постройки заканчиваются и начинается тропа азимут 80 гр до озера Абрау Дюрсо 1750 м. По дороге вокруг озера выходим на остановку автобуса № 102.

Маршрут 13 "К вековой сосне"

Протяжённость 7 км ; продолжительность 6 часов



От Кутузовского круга автобус № 2 везёт до 2-го кладбища на горе Кабахаха. Дорога занимает примерно 30 мин. Стоит 17 руб. Выходим на предпоследней остановке Дачи. **Тчк.1.** Следуем право от асфальта по дороге в обход кладбища вначале на юго-запад затем на северо-запад. Через 500 от остановки подходим к ЛЭП **тчк 2.**

Дорога идёт слева от ЛЭП в направлении северо-запад. Через 900 м подходим к дачному посёлку **тчк 3** и обходим его с юга, дорога следует на запад. Через 300 м. она отходит от ЛЭП влево азимут 260 гр. и поднимается наверх. **тчк 4.** Повороты влево вниз на тропу, ведущую к колодцу и роднику, будут через 800 метров **тчк 5**

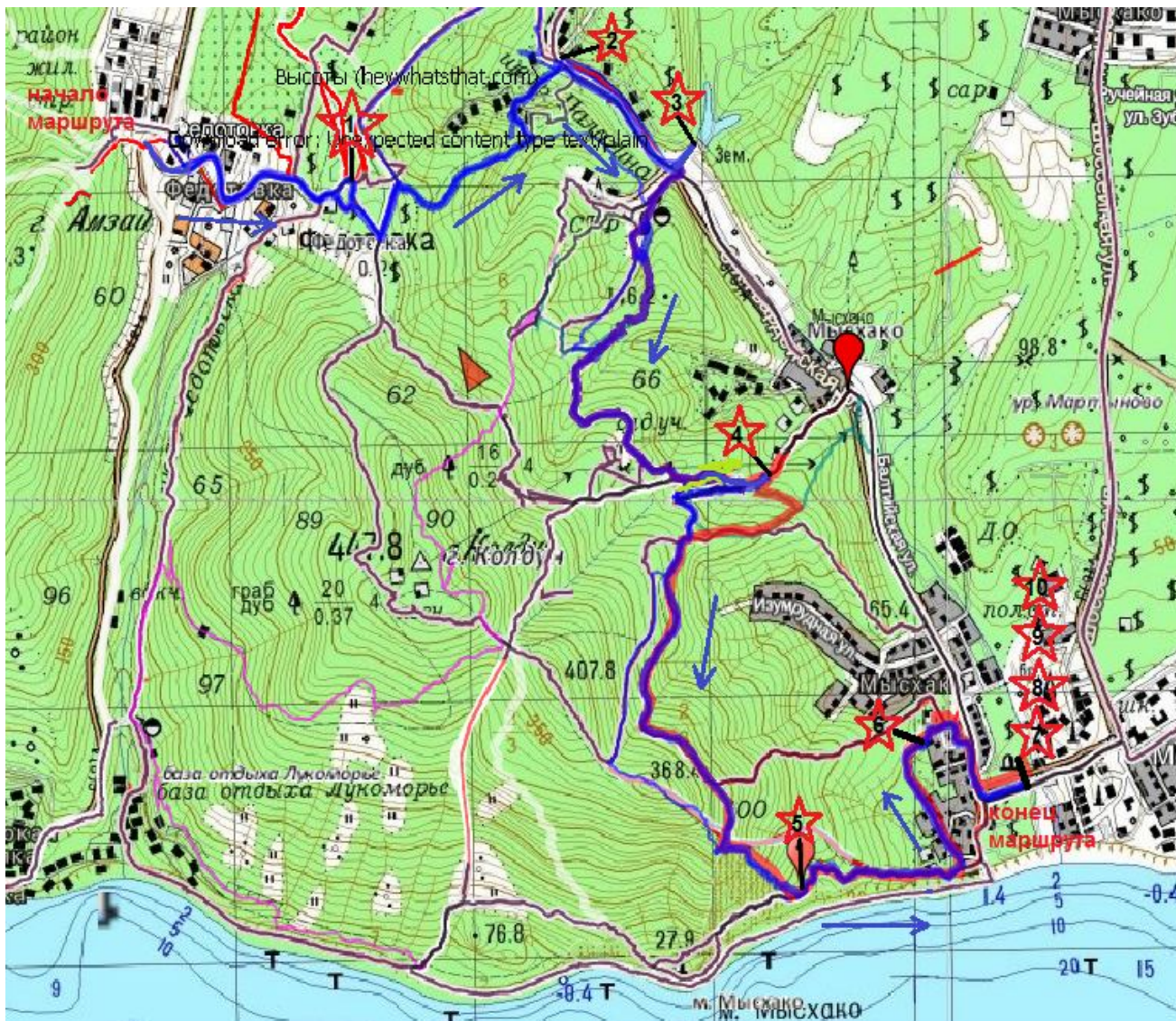
Пройдя 100 м, по хорошо натопанной тропе через мелколесье справа увидим старый колодец **тчк 6.** Воду из этого колодца мы не брали, ведь всего 200 м вниз по тропе находится хороший родник "Домик" **тчк 7.** Тропа ведёт нас в гору на юг. Мы проходим Сосновый лес и через 400 м **тчк. 7А** выходим на развилку троп и следуем влево. Тропа спускается вниз, и через 300 м мы подходим в вековой сосне, **тчк. 8** цели нашего похода. От остановки автобуса мы прошли 3,5 км. Сосна растёт на северной границе небольшого соснового бора.

Обратный путь к остановке автобуса обозначен синими стрелками.

К потенциальным опасностям можно отнести несколько больших луж на дороге от остановки автобуса до поворота на тропу.

Маршрут 14 "10 памятников войны"

11 км 6 - 7 часов от п. Федотовка до п. Мысхако



Поход начинается на остановке пригородных автобусов у Кутузовского круга. Нам нужен автобус № 2 . Он отправляется в 09 05 затем в 12 30, 13 30. Расписание маршрутки до Федотовки видно . Автобус через тридцать минут приезжает к остановке в п. Федотовка. . Стоимость проезда в марте 2016 г 15 руб.

По азимуту 100 градусов в километре виден лесок, (смотрите схема 1) вот туда мы и пойдём по дороге вниз. Когда пройдем дома, грунтовая дорога по Азимуту 50 гр. -150 м приведет нас к месту, где установлен памятник на братской могиле парашютистов десантников. это 1-й памятник. От остановки прошли 1100 м. Здесь мы можем исполнить песню В. Высоцкого "На братских могилах", подогнать снаряжение.

От памятника по грунтовой дороге вверх мы идём на юг 100 м затем влево $A = 140$ гр. 180 м (обходим пашню), затем влево $A = 20$ гр. 230 м. Перед нами большой камень, стрелка направо $A = 160$ гр. 20 м. вдоль леса. Поворот влево, в лес, вниз $A = 130$ гр. это начало тропы. Тропа плавно поворачивает влево, потом идёт по сухому руслу ручья $A = 70$ гр. Через 700 м. после входа на тропу, пройдя глубокие окопы, (поперёк окопа лежат несколько стволов деревьев и маркировка поворачиваем влево, вниз азимут 320 гр. 150 м. Поворачиваем вправо на азимут 50 гр.- 300 м через жилую застройку выходим к памятнику "Рубеж" (ёж). Это 2-й памятник. Прошли ещё 1700 м.

От памятника "Рубеж" следуем по дороге в сторону п. Мысхако азимут 120 гр.-800 м Видим слева памятник "Колодец жизни" это 3-й памятник. Прошли ещё 800 м

От памятника "Колодец жизни" переходим дорогу. Следуем по дороге вдоль забора азимут 220 гр. 130 м. Слева видим большую поляну под застройку. В левом верхнем углу этой поляны находится вход на тропу. $A = 200$ гр. Тропа идёт по $A = 170$ гр. 150м. затем поворачивает на $A = 220$ гр. В 600 м от входа, на тропу она поворачивает на $A = 180$ гр.

Затем мы переходим ущелье и, следуя по дуге вправо через 1200 м. выходим на уютную зелёную полянку. Здесь можно устроить перекус и привал . От левого нижнего угла большой поляны ведёт дорога по $A = 130$ гр. Следуя по ней через 250 м выходим на тропу, идущую от остановки к шарам, поворачиваем влево вниз $A = 100$ гр. Через 280 м уходим вправо в ущелье, следуем по левому склону вниз. Спускаемся в ущелье идём вниз азимут 70 гр. 300 м. Проходим родник и через 100 м справа от тропы видим памятник на месте командного пункта 107 Стрелковой бригады. Это 4-й памятник. Прошли ещё 2400 м

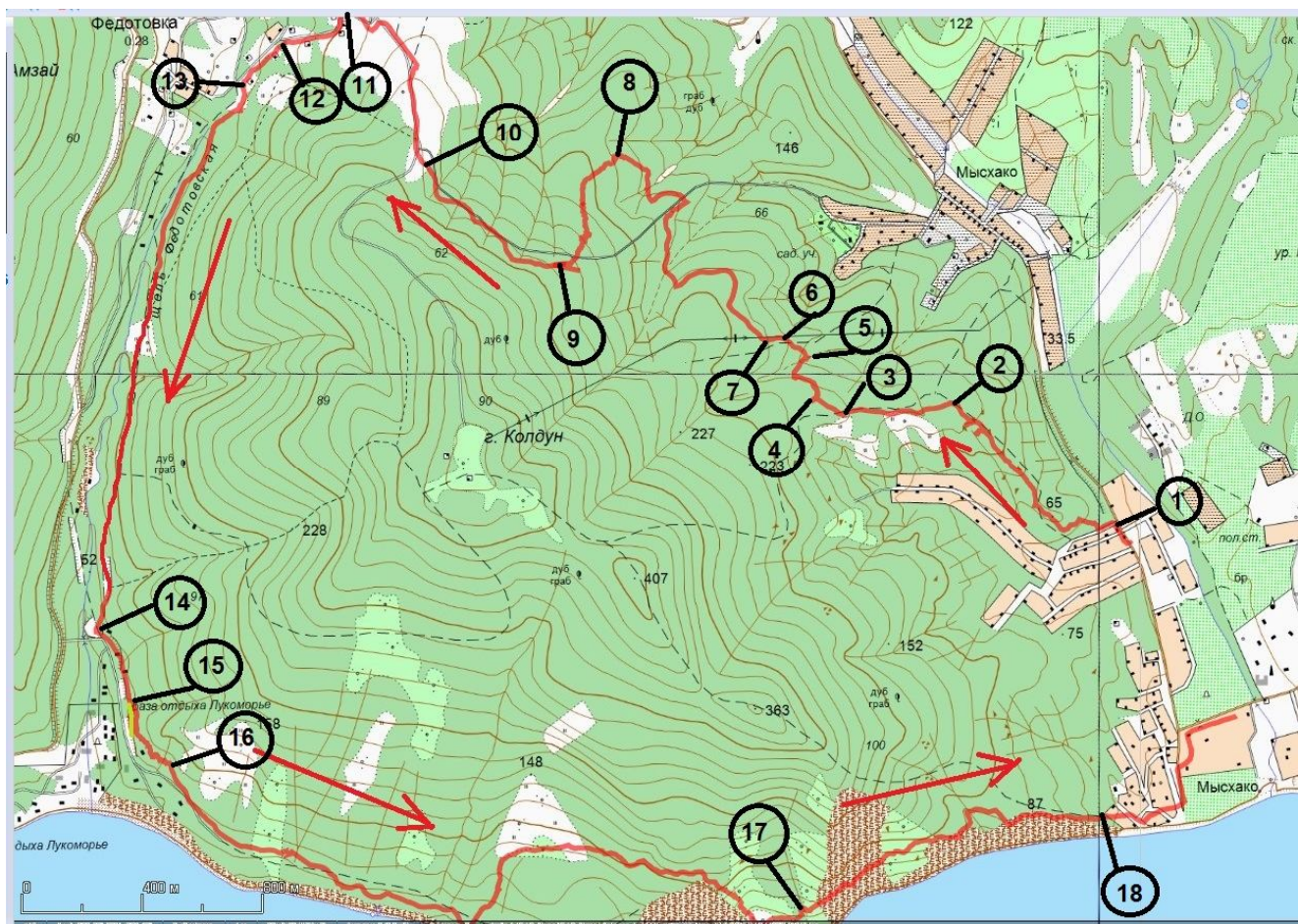
От этого памятника тропа идёт по дну ущелья затем по правому склону $A = 260$ гр.400 м. Поворачиваем влево $A = 125$ гр. идём вверх и через 600 м от поворота выходим на перекрёсток троп. Поворачиваем вправо $A = 240$ гр. справа большая костровая поляна, через 20 м подходим к развилке и следуем по левой тропе вверх $A = 180$ гр. По этой тропе, никуда не сворачивая, через 1500 м выйдем к обрыву над морем. Высота 300 м. Отсюда стартуют пара планеристы. В дальнейшем нам предстоит спуститься к памятнику "Звезда". Тропа довольно крутая по $A = 140$ гр. 450 м приведёт к памятнику установленному инициативной группой под руководством А.Кампера. Памятник "Звезда" установлен на братской могиле. Это пятый памятник. Прошли ещё 2600 м

От памятника "Звезда" тропа идёт по $A = 30$ гр. через 50 м $A = 5$ гр. (здесь часто ошибаются. (НЕ НАДО СПУСКАТЬСЯ В УЩЕЛЬЕ) спускаемся по левому склону, обходим ущелье. Тропа идёт вниз вдоль обрыва. (БЛИЗКО К ОБРЫВУ ЖЕЛАТЕЛЬНО НЕ ПОДХОДИТЬ). Через 700 м спустились в посёлок. Следуем по ул. Новая Заречная . Через 150 м Поворачиваем влево вверх $A = 330$ гр. - 500 м справа видим эмблему солнца на гаражных воротах, проходим этот дом и поворачиваем вправо $A = 55$ гр. - 200 м. Далее вправо вниз в кусты и через 30 м мы у памятника "Блиндаж" на месте командного пункта 8-й Гвардейской бригады. Внутри блиндажа есть стенд с военными фотографиями и Указом о присвоении Новороссийска звания "Город герой". Это шестой памятник. Прошли ещё 1600 м.

От блиндажа по А = 70 гр. дорога по ул. Заречной идёт вниз и мы выходим к остановке маршруток, переходим дорогу по пешеходному переходу, следуем ул. Заречная А = 160 гр. 200 м поворачиваем влево на ул. Новороссийская и через 160 м подходим к мемориалу "Долина смерти". Тут расположено четыре памятника. Памятник "Карта", памятник "Взрыв", памятник "Календарь" и платан, посаженный Брежневым Л.И. (седьмой, восьмой, девятый и десятый памятники). Прошли ещё 600 м.

Переходим дорогу и на маршрутках №№ 22 и 31 уезжаем домой.

Маршрут 15 "Вокруг горы Колдун" Протяжённость 13 км Продолжительность 8 часов



Маршрут начинается в п. Мысхако на остановке "Изумрудный" Здесь останавливаются маршрутки № 22, 31. Идём вдоль дороги на северо-запад. Через 100 м поворачиваем влево вверх на гору по бетонке. Когда пройдем два дома, повернем на тропу **тчк. 1**. Тропа идет траверсом немного вверх вначале А= 320 гр. затем 290 гр. и 240 гр. Через 800 м от выхода на тропу подойдем к развилке **тчк. 2** пойдём влево А=270 гр. По А = 270 гр. 400 м пройдем от развилки и подойдем к повороту вправо на старую дорогу **тчк. 3**. по А = 300 гр. всего 100 м и вышли на тропу **тчк. 4**. Поворот вправо на А = 45 гр. Хорошо натопанная тропа идет вниз в ущелье **тчк. 5** от этой точки поднимаемся вверх по левой тропе А = 310 гр. Через 100 м будет развилка идём по левой тропе и через 70 м выходим на дорогу **тчк 6**.

Затем следуем по дороге А = 315 гр. и выходим на поляну. Проходим поляну вдоль обрыва **тчк. 7**, затем ещё маленькая полянка и входим по тропе в мелколесье. Тропа идет траверсом вначале на север затем, как бы, по окружности на восток и юго-восток. Она пересекает ущелье и через 1000 м от входа на поляну мы поворачиваем на А =225 гр. ориентируясь по маркировке **тчк.8**. Смело проходим между можжевельниками. Тропа идет в гору и через 400 м выходит на поляну и дорогу ведущую в Федотовку **тчк 9**.

Надо повернуть по дороге вправо на А= 270 гр. затем на 310 гр. и через 600 м мы выйдем из мелколесья **тчк 10** А=360 гр. Дорога идет вниз.

Через 600 м тчк. **11** поворачиваем влево $A = 180$ гр. идём вниз по дороге. В посёлке Федотовка тчк.**12** идём по ул. Черноморская. Когда пройдем дома и спустимся в Федотовскую щель тчк.**13** повернём вправо на тропу к морю $A = 190$ гр. и через 2 км. Выйдем на асфальт тчк. **14**. Идём влево к санаторию. Когда пройдем справа от бетонных сооружений и увидим дорогу из красного кирпича то сразу за этими развалинами будет нечётко видимая тропа влево вверх. Тчк. **15**. $A = 150$ гр. Пробираясь вдоль обрыва над дорогой на траверсе корпусов санатория, можно увидеть дерево завязанное узлом. Вдоль забора санатория идёт осыпь по которой надо спуститься на площадку и поляну. Пройдя эту поляну на юго-восток в правом углу важно найти вход на тропу над морем. тчк **16** Тропа идёт через мелколесье, можжевельник, грабарник, держи-дерево общее направление 115 гр и выходит на "поляну скаутов". Затем она поворачивает на $A = 45$ гр. идёт вверх, выходит на большую поляну и поворачивает на восток. По южному склону горы Колдун желательно идти с альпенштоком, порою склон крутой и проходить эти места надо с осторожностью соблюдая дистанцию. Тропа идёт то вверх то спускается на плато или в ущелье.

Через **50** м после прохода памятника "Звезда" на братской могиле будет важная развилка тчк **17** следуем по левой тропе и через 1500 м выйдем в посёлку Мысхако на ул. Заречная тчк. **18** до остановки маршруток 700 м. Маршрут заканчивается у мемориала "Долина смерти".

КОНТАКТНАЯ ИНФОРМАЦИЯ ОБ ИСПОЛНИТЕЛЕ ПРОЕКТА

Данные маршруты разработал педагог-организатор ЦДЮТур
Нечаев Анатолий Николаевич
г. Новороссийск ул. Энгельса дом 76 Ц Д Т ; сайт МБУДО ЦДТ
www.цдт-нвр.рф

СТК "ВОСТОК" ул. Карьерная 12 E.mail :nvrsk.tur@yandex.ru



Рекомендую маршрут внимательно прочесть перед походом.

При движении по маршруту использовать компас и приёмы ориентирования по рельефу местности. Для определения пройденного расстояния можно использовать шагомер или электронные программы и GPS.

Нечаев А.Н. Email:nechaev-1942@yandex.ru ; тел. 8 918 484 95 80